

小毛豆变身“金豆豆”

本报记者 陈大公

时下,新野县歪子镇老庙村一派丰收景象,沃野之上,长势茂盛的毛豆叶铺满了一片片田垄,茂密的叶片下一串串籽粒饱满的豆荚缀挂在枝蔓上。

采摘、装袋、搬运、称重、装车……田间地头到处都是人们忙碌的身影,丰收的喜悦洋溢在村民的脸上。

“我今年种植毛豆1100多亩,其中老庙村种800多亩,寺门村300多亩。”盛俞农业科技有限公司负责人王海彬笑着对记者说,眼下正是收获季节,忙时有上百人工。

王海彬表示,今年毛豆长势较好,每亩产量1800斤左右。由于品质好,目前市场价格每斤1.5元,产品主要销往福建、浙江、山东等地,精品毛豆经加工后销往海外。

记者了解到,2020年以来,在镇里扶持下,盛俞农业科技种植业得以成片连方规模化发展。目前公司农产品销售主要以订单农业为主,由于公司培育的毛豆品质好、销路畅,每年播种前就有大量订单。

“来这儿摘毛豆,离家也近,一天能挣个百

十块钱!”老庙村村民李连英说,自己岁数大了,就把土地都流转出去收租金,还能在自己地里打零工,相当于挣两份钱。

歪子镇党委宣传委员刘梦豪表示,该镇目前种植毛豆2000多亩。毛豆作为一种“短、平、快”的经济作物,第一茬收获后,接着种植青储玉米;玉米收割后,再种植西兰花;西兰花收割后再种植毛豆。这种轮作模式省成本、效益高。现如今,小小的毛豆已成为当地村民增收致富的“金豆豆”。

近年来,歪子镇结合本地实际,不断深化农业种植结构调整,积极引进种植大户、农业合作社、家庭农场等新型农业经营主体,因地制宜发展富民兴村产业,并以“订单农业”推进特色种植产业化发展。通过示范带动,引导村民探索粮食和经济作物轮作高效栽培模式,以此推广特色种植,助力乡村振兴。③9



法官倾心调解 父子握手言和



通讯员 高峰 马俊杰

“高庭长,我真是感谢你呀!是你们的费心调解让我们的家庭矛盾得到了妥善解决。”日前,在邓州市人民法院穰东法庭,一名白发苍苍的廖姓老人拉着庭长高蕾的手一个劲儿地说“谢谢”。

廖某今年70岁,妻子去世后,他与母亲及其次子小廖一家住在同一院落。廖某母亲患有老年痴呆,平时一直由他照料。但随着廖某日益衰老,照顾老母亲逐渐力不从心,小廖又经常因日常生活琐事与其产生矛盾,廖某一纸诉状将小廖诉至法院,请求法院判决小廖一家搬出廖某夫妇拥有的房屋,并分割相应的财产。接到案件,穰东法庭承办法官第一时间联系双方当事人进行调解,但双方各执一词,互不相让,第一次调解未果。

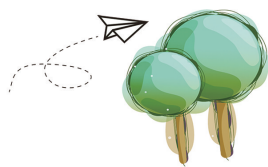
在开庭审理阶段,承办法官耐心释法析理,同时从亲情角度加以引导,但双方仍旧没有达成一致意见。办案法官及时调整调解方向,本着让廖某得到经济保障,确保小廖履行赡养老人义务的思路,根据房屋产权登记在廖某名下的情况,引导双方通过支付租金的方式解决矛盾。随后,办案法官多次组织调解,最终双方达成一致意见,小廖同意以每年3.5万元的租金承租所住房屋,至此,一场家庭纠纷圆满画上了句号。③9



守护绿色生态家园

6月29日,内乡县积极开展飞机防治作业,为绿色生态保驾护航。此次飞机防治作业覆盖面积达3万亩,涉及灌涨、赤眉等乡镇及湍河两岸。③9

本报记者 张兰 摄



服务资讯



广告热线
63155218

敬告 使用本报分类信息请供需双方认真核实有关证明材料,签订有效法律合同。

遗失声明

△封小欣购买社旗豫都国际2-3-1602户的购房收据遗失,收据编号:7009128,金额:145000元,声明作废。

△吕乃淑的火化证明遗失,编号:91981728,声明作废。

关于公开选购商品房用于卧龙区苏酒坊庄杏树庄区域城中村改造项目已征迁群众安置房的公告

卧龙区苏酒坊庄杏树庄区域城中村改造项目于2012年4月启动征迁。车站街道办事处作为征迁实施主体,根据省、市房屋征收安置问题项目整改工作有关要求,在充分征求安置户意见的基础上,报经卧龙区政府研究同意,参照《中华人民共和国招标投标法》《中华人民共和国政府采购法》及《南阳市问题楼盘处置化解工作指挥部关于印发〈南阳市房屋征收安置问题项目整改工作实施方案〉的通知》,公开选购商品房用于卧龙区苏酒坊庄杏树庄区域城中村改造项目已征迁群众安置房。现发布公告如下:

一、选购房屋、项目等基本条件

1.拟参加提供公开选购商品房房源的房地产开发项目须位于南阳市车站路周边卧龙区辖区内,在教育、医疗、交通、文化、生态环境等方面优势明显。2.房源需集中在一个项目小区,共计需约270

套,约2.8万平方米。3.房源需五证齐全,小区环境优美、配套设施齐全,交房时间最迟不能超过2025年9月30日,报名时需提供但不限于关于房屋建设质量、消防等主管部门监管的相关资料。

二、报名时间:本公告发布之日起至2024年7月8日18:00止。

三、报名地点:卧龙区车站街道办事处。

四、报名程序及资料:报名企业应在报名截止时间前,将相关资料报送至报名地点。报名材料主要包括项目基本情况(含项目已取得的行政许可、房屋已销售情况等)、可供选购房源基本情况(含交房时间及有关证明材料)、让利承诺书、报价单等。

五、确定方式及时间

1.待报名截止日起1个月内,由卧龙区政府召集住建、规划、自然资源、审计、财政、城市更新、街道

办事处及安置户代表、律师等参加的公开评审会确定中标企业。若报名企业2家以上(含2家),采用公开竞价形式进行综合评审认定,确定1家中标企业;若报名企业只有1家,则采用一次性商业谈判形式予以确定。2.报名企业商品房须由卧龙区城市更新部门聘请第三方评估机构对建筑成本、土地成本、开发利润等进行评估,做出房屋价格评估报告。报名企业需出具书面承诺确认书,承诺在评估价格的基础上做出不低于一定比例的让利,并对交房时间及逾期交房应承担的责任作出承诺。最终确定的中标企业与本办事处签订书面协议书。3.其他有关事项与本办事处联系咨询。

联系人:王雪瑞 13598275555。

卧龙区车站街道办事处
2024年7月2日