

# 挑战造血干细胞移植“年龄禁区”

## 61岁患者半相合移植成功

不久前,61岁的李先生因严重贫血被确诊为“骨髓增生异常综合征(MDS)高危组”。这是一种极其危险的恶性疾病,通俗地说,就是白血病前期造血衰竭,每半个月就要输血一次。李先生因严重贫血、严重的心脏病导致全身乏力、抵抗力极度低下而经常感染,随着造血功能越来越差,全血细胞严重减少,病情非常严重,生命岌岌可危。唯一治愈的方法,就是异基因造血干细胞移植,其家人多方咨询,得到的回复是难度太大,无法移植。

李先生和家人得知市第二人民医院血液科拥有专业移植团队,并且还有北京空军特色医学中心的专家指导,已经成功完成了多例高难度的造血干细胞移植,其中年纪最大的患者71岁。怀揣着最后一线希望,李先生和家人决定,尽快在该院进行异基因造血干细胞移植。

“对60岁以上的白血病患者,过去原则上并不推荐做异基因造血干细胞移植,因为年龄较大的患者,心脏、肝脏、肾脏、肺的功能都在减退,很

难承受移植前的大剂量化疗,且移植后感染和排斥等相关并发症发生率也高。”市第二人民医院血液内科专家姚金晓介绍。

幸运的是,经过配型对比,李先生的儿子达到造血干细胞移植供者标准,但只能是半相合移植,这对患者的身体素质和医疗团队的技术水平要求极高。目前国内外普遍认为患者的年龄小于60岁,才具备半相合移植的可能。

为确保万无一失,市第二人民医院血液科移植团队根据患者身体情况精心制定治疗方案,并认真做好移植前预处理及相关并发症防治的各项工作。患者有惊无险地挺过了移植前期的化疗,并顺利输入其儿子的造血干细胞,14天白细胞植入,16天血小板植入,30多天后患者血小板已完全正常,各项指标恢复良好,实现了造血重建。

患者移植后3月复查,原发病液病及移植后嵌合体等相关指标正常,已回归正常生活,逐渐康复。③6 (于磊)

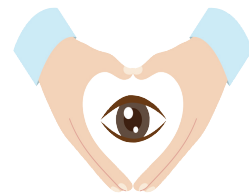
## 儿童弱视不容忽视

弱视是一种儿童常见疾病,发病率较高。日前,市第二人民医院眼科主任陈文生谈及弱视的预防和治疗时表示,儿童弱视不容忽视。

陈文生说,引起儿童弱视的原因很多,斜视、屈光参差、高度屈光不正、先天性上睑下垂和先天性白内障等都可引发弱视。弱视早期不易发现,如果孩子有斜视、看东西眯眼或歪头、喜欢近距离视物或者畏光等现象,家长应立即带孩子到医院眼科检查。儿童弱视是一种与发育相关的疾病,越早治疗疗效越好。儿童在入学前弱视如未发现或没有及时治疗,可能会造成不可逆转的视力丧失,给孩子以后升学和就业带来不利影响,所以3岁左右的儿童应进行弱视筛查,发现弱视及时治疗。

儿童弱视治疗主要方法有矫正屈光不正、遮盖健眼和视觉训练等。其治疗过程漫长,所需数月甚至数年之久。低龄儿童弱视治疗效果较好。因此,在明确诊断确定正确的治疗方法后,家长应主动监督孩子治疗,以达到良好的治疗效果。

儿童弱视诊断、治疗专业性强,要求高,建议弱视儿童家长选择经验丰富的小儿眼科医师,正确诊断弱视并制定科学的治疗方案。③6 (李贺)



## 孩子频繁挤眼清嗓子,可能是抽动症

南阳市中医院儿童康复科主任 张涛

孩子为什么总是挤眼睛?频繁吸鼻子是鼻炎吗?老是吭吭清嗓子是咽炎吗?不自觉耸肩膀是在捣蛋吗?这类孩子或因挤眼睛被诊断为结膜炎,或因清嗓子被诊断为咽炎,或因频繁地吸鼻子、皱鼻子被诊断为鼻炎,虽经治疗,症状却是轻重反复,反复发作。

其实这是一种特殊的疾病,称之为抽动症,是一种神经发育障碍性疾病,常表现为挤眼、眨眼、咧嘴、扭脖子、耸肩、吸肚子(腹部抽动)、甩手、干咳、清嗓子等。症状时轻时重,反反复复,常在焦虑、紧张、生气、惊吓、情绪低落、兴奋、疲劳时加重,过敏只是诱发原因之一。

抽动症患病率约为2.5%,发病年龄4~8岁最常见,平均年龄约为6岁,在10~12岁最严重。遗传、免疫、心理和环境等都是导致抽动症发病的因素。

近50%的孩子在青春期或成年期完全缓解,另有30%的孩子在成年期抽动症状减轻,高达20%的抽动症孩子症状会迁延到成年期或终生。真正影响孩子的不一定是抽动本身,而是其所伴随的共患病。抽动症孩子所表现出来的并不是单一的一种抽动行为,例如眨眼、耸肩、清嗓子等,还多伴有脾气急躁、注意力不集中、睡眠不好、抑郁等问题。

治疗抽动症使用西药时要注意观察对孩子睡眠、饮食、记忆等方面的副作用;中药治疗则一人一方,简单、疗效好、不良反应少。生物反馈、小儿推拿、耳穴压豆等也有一定作用。

因此,一旦发现孩子有抽动症的倾向,要及时就诊,越早越好。同时要正确引导和鼓励孩子,不要过分关注抽动行为,更不要责怪、谩骂孩子,宽松的家庭氛围更有利于缓解病情。③6

## 胸痛的常见症状及诊断

胸痛是一种常见而又能危及生命的病症,造成胸痛的原因复杂多样,如何快速、准确诊断和鉴别常见的胸痛原因并及时就诊,可以帮助我们更好地应对这种不适。

心绞痛与心肌梗死。心脏相关的胸痛通常表现为压迫感或沉重感,如在运动或情绪紧张时出现此疼痛,休息后能缓解,可能是心绞痛。如胸痛持续不消失,伴有出汗、恶心、气喘等症状则可能是心肌梗死,应立即就医。

主动脉夹层。此种胸痛非常剧烈,像是被撕裂一样,且疼痛蔓延至背部或腹部,应及时检查治疗。

呼吸系统问题。感染性胸痛通常是钝痛或刺痛,伴有咳嗽、发烧、呼吸急促,且在

深呼吸或咳嗽时加剧。

肺栓塞。突发剧烈胸痛,常伴有呼吸困难、咯血等症状,可能是肺栓塞或严重肺部感染,此症状情况危急,要立即就医。

胃肠问题。胃酸反流会导致胸部烧灼感,伴有嗝气、口苦等症状,尤其饭后明显。

食管痉挛。此种疼痛往往突然发生,胸口有类似心脏病的压迫感,持续时间较短。如果症状频繁或加剧,应咨询医生以确认是否为胃食管反流病。

肋间神经痛。这种疼痛在体位变化或按压胸壁时加重,如剧烈运动或拉伤等。

肌肉拉伤或肋骨受伤。过度活动或不当姿势可能导致胸部肌肉或肋骨受伤,疼痛通常在深呼吸、咳嗽或转动身体时加剧。

南阳医专一附院心外麻醉手术部专家提醒,胸痛虽然是一个常见的症状,但它背后的原因多种多样,从普通的肌肉拉伤到可能危及生命的心脏病、肺栓塞等都有可能引起胸痛。了解胸痛的特点以及何时寻求医疗帮助,对于我们判断健康状况至关重要。如果出现剧烈的胸痛或伴随其他严重症状应及时就医,确保自己获得正确的诊断和治疗。③6 (曹书栋)



## 过敏性鼻炎 日常可这样处理

在中医上,过敏性鼻炎被称为鼻鼽、鼽嚏,过敏性鼻炎的治疗主要是防风邪,散除身体里的顽固湿寒,同时调养脾胃,加强防守,扶助身体正气。市中医院专家为大家介绍过敏性鼻炎的日常家庭护理方法:

一、自制“鼻炎口罩”。可用《医宗金鉴》碧云散(川芎、鹅不食草各30g,细辛、辛夷各6g,青黛3g,分别研成细末,拌均匀)撒在纱布各层之间,做成口罩,戴于口鼻,每日数次,每次1小时以上。

二、5分钟推拿操,尤其适宜儿童。帮助孩子增强体质的推拿手法有捏脊和工字搓背。捏脊和工字搓背,可以早上给孩子做。捏脊自下而上做3次即可;工字搓背每天100次左右,根据宝宝年龄,每次2至5分钟即可。

三、泡脚给身体加阳热。中药泡脚,中医称之为中药熏洗,属外治法之一,可以刺激足部经络,让气血循环起来。过敏性鼻炎的养护调理,是一个长期的过程,切勿求快,而重在坚持。③6 (徐婉)



南阳市卫生健康体育委员会  
南阳市疾病预防控制中心

(南阳市健康教育所)协办